



ศูนย์เศรษฐกิจการลงทุนภาคที่ 4 (BOI Laem Chabang)

เลขที่ 46 หมู่ 5 นิคมอุตสาหกรรมแหลมฉบัง ถนนสุขุมวิท ตำบลทุ่งสุขลา อำเภอสัตหีบ จังหวัดชลบุรี 20230

โทรศัพท์ : 0-3840-4900 โทรสาร :0-3840-4997-9

E-mail : chonburi@boi.go.th

ภาวะการส่งเสริมการลงทุนในภาคตะวันออกในช่วงเดือน มกราคม – กันยายน 2566
(พื้นที่รับผิดชอบ 8 จังหวัด : ชลบุรี ระยอง ฉะเชิงเทรา ปราจีนบุรี จันทบุรี ตราด สระแก้ว และนครนายก)

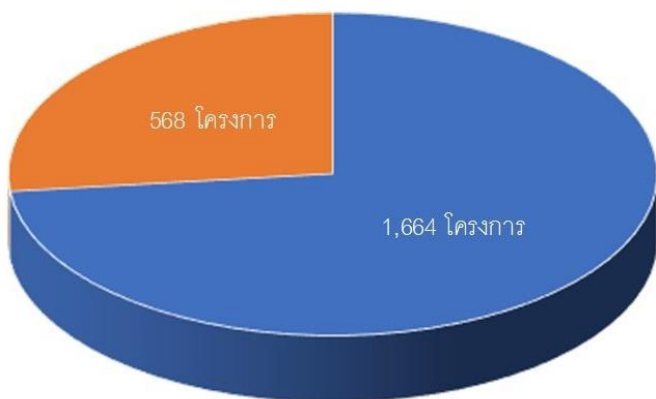
1. ภาพรวมการอนุมัติให้การส่งเสริมการลงทุน

❖ ในเดือนมกราคม – กันยายน 2566 มีจำนวนโครงการที่ได้รับอนุมัติให้การส่งเสริมการลงทุน 1,664 โครงการ เพิ่มขึ้น จากช่วงเดียวกันของปีก่อน ร้อยละ 39.01 และมีมูลค่าเงินลงทุน 532,593 ล้านบาท เพิ่มขึ้นจากช่วงเดียวกัน ของปีก่อน ร้อยละ 5.98

❖ โครงการที่ได้รับอนุมัติให้การส่งเสริมในพื้นที่ 8 จังหวัดของภาคตะวันออก ซึ่งเป็นพื้นที่ความรับผิดชอบของ ศูนย์เศรษฐกิจการลงทุนภาคที่ 4 มีจำนวนโครงการ 568 โครงการ เพิ่มขึ้นจากช่วงเดียวกันของปีก่อน ร้อยละ 60.45 และมีมูลค่าเงินลงทุน 303,968.73 ล้านบาท ลดลงจากช่วงเดียวกันของปีก่อน ร้อยละ 12.69

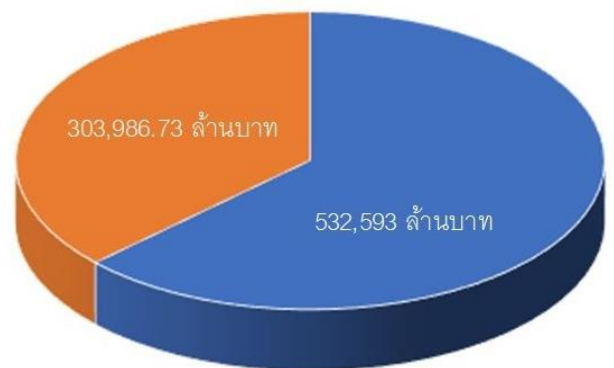
สถิติการอนุมัติ ส่งเสริมการลงทุน	จำนวนโครงการ		ร้อยละ เปลี่ยนแปลง	เงินลงทุน (ล้านบาท)		ร้อยละ เปลี่ยนแปลง
	ปี 2565 (ม.ค.-ก.ย.)	ปี 2566 (ม.ค.-ก.ย.)		ปี 2565 (ม.ค.-ก.ย.)	ปี 2566 (ม.ค.-ก.ย.)	
ทั่วประเทศ	1,197	1,664	+39.01	502,530	532,593	+5.98
ภาคตะวันออก	354	568	+60.45	348,156.36	303,968.73	-12.69

จำนวน (โครงการ)



■ ทั่วประเทศ ■ ภาคตะวันออก

เงินลงทุน (ล้านบาท)



■ ทั่วประเทศ ■ ภาคตะวันออก

2. การอนุมัติให้การส่งเสริมการลงทุน

ในเดือนมกราคม - กันยายน 2566 **อันดับที่ 1 จังหวัดชลบุรี** มีโครงการที่ได้รับการอนุมัติการส่งเสริมการลงทุนมากที่สุด จำนวน 262 โครงการ เพิ่มขึ้นจากช่วงเดียวกันของปีก่อน ร้อยละ 78.23 มีมูลค่าการลงทุน 104,237.10 ล้านบาท เพิ่มขึ้นจากช่วงเดียวกันของปีก่อน ร้อยละ 57.93 **อันดับที่ 2 จังหวัดระยอง** จำนวน 193 โครงการ เพิ่มขึ้นจากช่วงเดียวกันของปีก่อน ร้อยละ 54.40 มีมูลค่าการลงทุน 130,210.79 ล้านบาท ลดลงจากช่วงเดียวกันของปีก่อน ร้อยละ 48 **อันดับที่ 3 จังหวัดฉะเชิงเทรา** จำนวน 58 โครงการ เพิ่มขึ้นจากช่วงเดียวกันของปีก่อน ร้อยละ 26.09 มีมูลค่าการลงทุน 7,111.31 ล้านบาท ลดลงจากช่วงเดียวกันของปีก่อน ร้อยละ 41.23 **อันดับที่ 4 จังหวัดปราจีนบุรี** จำนวน 46 โครงการ เพิ่มขึ้นจากช่วงเดียวกันของปีก่อน ร้อยละ 48.39 มีมูลค่าการลงทุน 60,948.05 ล้านบาท เพิ่มขึ้นจากช่วงเดียวกันของปีก่อน ร้อยละ 212.69 **อันดับที่ 5 จังหวัดสระแก้ว** จำนวน 5 โครงการ เพิ่มขึ้นจากช่วงเดียวกันของปีก่อน ร้อยละ 150 มีมูลค่าการลงทุน 1,212.13 ล้านบาท เพิ่มขึ้นจากช่วงเดียวกันของปีก่อน ร้อยละ 6,093.82 **อันดับที่ 6 จังหวัดนครนายก** จำนวน 2 โครงการ เพิ่มขึ้นจากช่วงเดียวกันของปีก่อน ร้อยละ 100 มีมูลค่าการลงทุน 45.68 ล้านบาท เพิ่มขึ้นจากช่วงเดียวกันของปีก่อน ร้อยละ 819.11 สำหรับจังหวัดจันทบุรีและจังหวัดตราด มีจำนวนโครงการจังหวัดละ 1 โครงการ คงเดิมเมื่อเทียบกับช่วงเดียวกันของปีก่อน โดยจังหวัดจันทบุรี มีมูลค่าการลงทุน 176 ล้านบาท เพิ่มขึ้นจากช่วงปีก่อน ร้อยละ 48.75 จังหวัดตราด มีมูลค่าการลงทุน 27.67 ล้านบาท เพิ่มขึ้นจากช่วงปีก่อน ร้อยละ 2,096.03 ตามลำดับ

จังหวัดที่มีการจ้างงาน **อันดับที่ 1 ได้แก่ จังหวัดชลบุรี** จำนวน 24,718 คน เพิ่มขึ้นจากช่วงเดียวกันของปีก่อน ร้อยละ 128.24 **อันดับที่ 2 จังหวัดระยอง** 18,113 คน เพิ่มขึ้นจากช่วงเดียวกันของปีก่อน ร้อยละ 44.48 **อันดับที่ 3 จังหวัดปราจีนบุรี** จำนวน 10,807 คน เพิ่มขึ้นจากช่วงเดียวกันของปีก่อน ร้อยละ 648.82 **อันดับที่ 4 จังหวัดฉะเชิงเทรา** จำนวน 1,295 คน ลดลงจากช่วงเดียวกันของปีก่อน ร้อยละ 53.30 **อันดับที่ 5 จังหวัดสระแก้ว** จำนวน 120 คน **อันดับที่ 6 จังหวัดจันทบุรี** จำนวน 69 คน และ **อันดับที่ 7 จังหวัดนครนายก** จำนวน 6 คน ตามลำดับ

โครงการที่ได้รับอนุมัติส่งเสริมการลงทุนในพื้นที่ภาคตะวันออก 8 จังหวัด เปรียบเทียบเดือนมกราคม - กันยายน 2565 และเดือนมกราคม - กันยายน 2566

สถิติการอนุมัติส่งเสริมการลงทุน	จำนวนโครงการ		ร้อยละเปลี่ยนแปลง	เงินลงทุน (ล้านบาท)		ร้อยละเปลี่ยนแปลง	การจ้างงาน (คน)		ร้อยละเปลี่ยนแปลง
	ปี 2565 (ม.ค.-ก.ย.)	ปี 2566 (ม.ค.-ก.ย.)		ปี 2565 (ม.ค.-ก.ย.)	ปี 2566 (ม.ค.-ก.ย.)		ปี 2565 (ม.ค.-ก.ย.)	ปี 2566 (ม.ค.-ก.ย.)	
ชลบุรี	147	262	+78.23	66,002.40	104,237.10	+57.93	10,830	24,718	+128.24
ระยอง	125	193	+54.40	250,418.72	130,210.79	-48	12,537	18,113	+44.48
ฉะเชิงเทรา	46	58	+26.09	12,099.87	7,111.31	-41.23	2,773	1,295	-53.30
ปราจีนบุรี	31	46	+48.39	19,491.28	60,948.05	+212.69	1,377	10,807	+684.82
จันทบุรี	1	1	-	118.32	176	+48.75	-	69	-
ตราด	1	1	-	1.26	27.67	+2,096.03	-	-	-
สระแก้ว	2	5	+150	19.57	1,212.13	+6,093.82	-	120	-
นครนายก	1	2	+100	4.94	45.68	+819.11	-	6	-
รวม	354	568	+60.45	348,156.36	303,968.73	-12.69	27,517	55,128	+100.34

3. การอนุมัติให้การส่งเสริมการลงทุนในโครงการใหม่และโครงการขยาย

เป็นโครงการใหม่ จำนวน 217 โครงการ เพิ่มขึ้นจากช่วงเดียวกันของปีก่อน ร้อยละ 138.46 ของการอนุมัติให้การส่งเสริม และมีเงินลงทุน 127,759.62 ล้านบาท ลดลงจากช่วงเดียวกันของปีก่อน ร้อยละ 47.99 ของเงินลงทุนทั้งสิ้น และเป็นโครงการขยาย 351 โครงการ เพิ่มขึ้นจากช่วงเดียวกันของปีก่อน ร้อยละ 33.46 ของการอนุมัติให้การส่งเสริม และมีเงินลงทุน 176,209.11 ล้านบาท เพิ่มขึ้นจากช่วงเดียวกันของปีก่อน ร้อยละ 71.90 ของเงินลงทุนทั้งสิ้น

โครงการใหม่และโครงการขยายในพื้นที่ภาคตะวันออกที่ได้รับอนุมัติให้การส่งเสริมการลงทุน
เปรียบเทียบเดือนมกราคม - กันยายน 2565 และเดือนมกราคม - กันยายน 2566

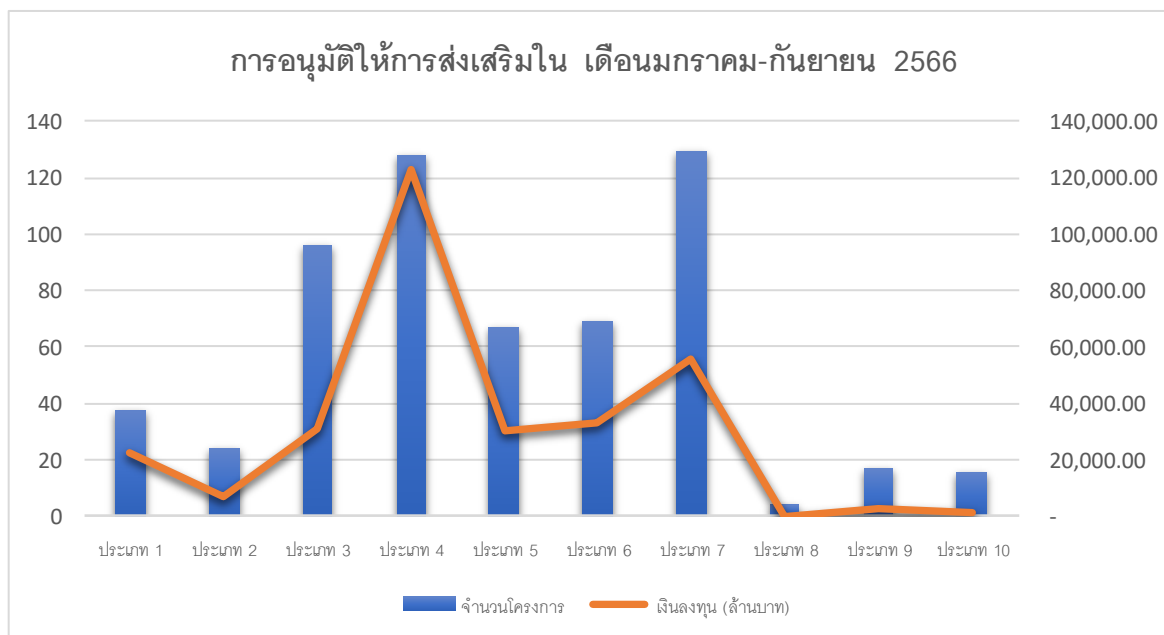
สถิติการอนุมัติ ส่งเสริมการลงทุน	จำนวนโครงการ		ร้อยละ เปลี่ยนแปลง	เงินลงทุน (ล้านบาท)		ร้อยละ เปลี่ยนแปลง
	ม.ค.-ก.ย.65	ม.ค.-ก.ย.66		ม.ค.-ก.ย.65	ม.ค.-ก.ย.66	
โครงการใหม่	91	217	+138.46	245,647.80	127,759.62	-47.99
โครงการขยาย	263	351	+33.46	102,508.56	176,209.11	+71.90
รวม	354	568	+60.45	348,156.36	303,968.73	-12.69

4. ประเภทกิจการที่ได้รับอนุมัติให้การส่งเสริมการลงทุน

จากสถิติมูลค่าการลงทุนที่อนุมัติให้การส่งเสริมการลงทุน ประเภทกิจการที่ได้รับอนุมัติให้การส่งเสริมการลงทุนมากที่สุดในภาคตะวันออก ยังคงเป็นกิจการสาธารณูปโภค (Public Utilities) รองลงมา คือ กิจการเครื่องใช้ไฟฟ้าและอิเล็กทรอนิกส์ (Electrical and Electronics) และกิจการเครื่องจักรและยานยนต์ (Machinery and Transportation Equipment) ตามลำดับ

การอนุมัติให้การส่งเสริมในเดือน มกราคม - กันยายน 2566 แยกตามประเภทกิจการ

ประเภทกิจการ	จำนวนโครงการ	เงินลงทุน (ล้านบาท)
1. เกษตร อาหาร และเทคโนโลยีชีวภาพ (Agro, Food and Biotechnology)	37	22,307.62
2. การแพทย์ (Medical)	24	6,810.05
3. เครื่องจักรและยานยนต์ (Machinery and Transportation Equipment)	96	30,693.71
4. เครื่องใช้ไฟฟ้าและอิเล็กทรอนิกส์ (Electrical and Electronics)	128	122,618.89
5. โลหะและวัสดุ (Metals and Materials)	67	30,274.23
6. เคมีและปิโตรเคมี (Chemicals and Petrochemicals)	69	32,660.37
7. สาธารณูปโภค (Public Utilities)	129	55,312.75
8. ดิจิทัล (Digital)	4	6
9. อุตสาหกรรมสร้างสรรค์ (Creative Industry)	17	2,458.65
10. บริการที่มีมูลค่าเพิ่มสูง (High Value Services)	15	826.46
รวม	586	303,968.73



5. การกระจายสัดส่วนผู้ถือหุ้น : โครงการต่างชาติถือหุ้นทั้งสิ้น มีจำนวนมากที่สุด

- โครงการคนไทยถือหุ้นทั้งสิ้น มีจำนวน 136 เพิ่มขึ้นจากช่วงเดียวกันของปีก่อน ร้อยละ 12.40 ของจำนวนโครงการที่ได้รับอนุมัติให้การส่งเสริมการลงทุนในพื้นที่ภาคตะวันออก และมีเงินลงทุน 53,313.49 ล้านบาท เพิ่มขึ้นจากช่วงเดียวกันของปีก่อน ร้อยละ 53.18 ของเงินลงทุนในภาคตะวันออก

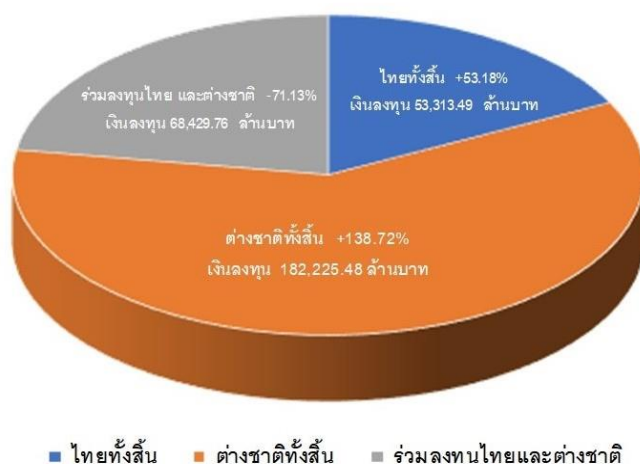
- โครงการต่างชาติถือหุ้นทั้งสิ้น มีจำนวน 304 โครงการ เพิ่มขึ้นจากช่วงเดียวกันของปีก่อน ร้อยละ 108.22 ของจำนวนโครงการที่ได้รับอนุมัติให้การส่งเสริมการลงทุนในพื้นที่ภาคตะวันออก และมีเงินลงทุน 182,225.48 ล้านบาท เพิ่มขึ้นจากช่วงเดียวกันของปีก่อน ร้อยละ 318.72 ของเงินลงทุนในภาคตะวันออก

- โครงการร่วมหุ้นไทยและต่างชาติ มีจำนวน 128 โครงการ เพิ่มขึ้นจากช่วงเดียวกันของปีก่อน ร้อยละ 47.13 ของจำนวนโครงการที่ได้รับอนุมัติให้การส่งเสริมการลงทุนในพื้นที่ภาคตะวันออก และมีเงินลงทุน 68,429.76 ล้านบาท ลดลงจากช่วงเดียวกันของปีก่อน ร้อยละ 71.13 ของเงินลงทุนในภาคตะวันออก

การกระจายผู้ถือหุ้น	จำนวนโครงการ			เงินลงทุน (ล้านบาท)		
	ปี 2565 ม.ค.-ก.ย.	ปี 2566 ม.ค.-ก.ย.	ร้อยละ เปลี่ยนแปลง	ปี 2565 ม.ค.-ก.ย.	ปี 2566 ม.ค.-ก.ย.	ร้อยละ เปลี่ยนแปลง
ไทยทั้งสิ้น	121	136	+12.40	34,804.98	53,313.49	+53.18
ต่างชาติทั้งสิ้น	146	304	+108.22	76,336.07	182,225.48	+138.72
ร่วมลงทุนไทยและต่างชาติ	87	128	+47.13	237,015.31	68,429.76	-71.13
รวม	354	568	+60.45	348,156.36	303,968.73	-12.69

โครงการต่างชาติถือหุ้นทั้งสิ้นมีสัดส่วนมากที่สุด
คิดเป็นร้อยละ **108.22%** ของจำนวนโครงการที่ได้รับอนุมัติในภาคตะวันออก

การกระจายสัดส่วนผู้ถือหุ้น (ช่วงเดือนมกราคม - กันยายน 2566)



6. โครงการที่ได้รับการส่งเสริมการลงทุนตามมาตราพิเศษ (ภาคตะวันออก)

- **มาตรการส่งเสริม SMEs** ในเดือนมกราคม – กันยายน 2566 มีโครงการที่อนุมัติให้การส่งเสริมการลงทุน จำนวน 5 โครงการ เงินลงทุน 156.68 ล้านบาท ของจำนวนการลงทุนตามมาตราพิเศษ โดยจำแนกได้ดังนี้
 - กิจกรรมผลิตแผ่นแปะเคลือบ เงินลงทุน 20.40 ล้านบาท
 - กิจกรรมผลิตบรรจุภัณฑ์จากน้ำเยื่อที่ได้จากเศษวัสดุทางการเกษตร เงินลงทุน 59.34 ล้านบาท
 - กิจกรรมผลิตอุปกรณ์อิเล็กทรอนิกส์ เงินลงทุน 1.50 ล้านบาท
 - กิจกรรมผลิตบรรจุภัณฑ์พลาสติกชนิดหลายชั้น เงินลงทุน 39.50 ล้านบาท
 - กิจกรรมผลิตเชื้อเพลิงจากขยะ เงินลงทุน 35.94 ล้านบาท
- **มาตรการยกระดับอุตสาหกรรม** ในเดือนมกราคม – กันยายน 2566 มีโครงการที่อนุมัติให้การส่งเสริมการลงทุน จำนวน 81 โครงการ เงินลงทุน 5,004.07 ล้านบาท ในพื้นที่ภาคตะวันออก โดยจำแนกได้ดังนี้
 - มาตรการการลงทุนเพื่อการประหยัดพลังงานการใช้พลังงานทดแทน หรือการลดผลกระทบต่อสิ่งแวดล้อม จำนวน 59 โครงการ เงินลงทุน 2,416.57 ล้านบาท
 - มาตรการการลงทุนเพื่อการปรับเปลี่ยนเครื่องจักร เพื่อเพิ่มประสิทธิภาพการผลิต จำนวน 16 โครงการ เงินลงทุน 1,358.64 ล้านบาท
 - มาตรการการลงทุนเพื่อประหยัดพลังงาน การใช้พลังงานทดแทน การลดผลกระทบต่อสิ่งแวดล้อมพร้อมกับปรับปรุงประสิทธิภาพด้านการปรับเปลี่ยนเครื่องจักรอัตโนมัติ จำนวน 1 โครงการ เงินลงทุน 109.10 ล้านบาท
 - มาตรการการลงทุนใช้เทคโนโลยีดิจิทัลเพื่อปรับปรุงประสิทธิภาพ จำนวน 5 โครงการ เงินลงทุน 1,119.76 ล้านบาท

มาตรการพิเศษ	จำนวนโครงการ	เงินลงทุน (ล้านบาท)
1. มาตรการส่งเสริม SMEs	5	156.68
2. มาตรการยกระดับอุตสาหกรรม	81	5,004.07
- การลงทุนเพื่อการประหยัดพลังงานการใช้พลังงานทดแทน หรือการลดผลกระทบต่อสิ่งแวดล้อม	59	2,416.57
- การลงทุนเพื่อการปรับเปลี่ยนเครื่องจักร เพื่อเพิ่มประสิทธิภาพการผลิต	16	1,358.64
- การลงทุนเพื่อประหยัดพลังงาน การใช้พลังงานทดแทน การลดผลกระทบต่อสิ่งแวดล้อมพร้อมกับปรับปรุงประสิทธิภาพด้านการปรับเปลี่ยนเครื่องจักรอัตโนมัติ	1	109.10
- การลงทุนใช้เทคโนโลยีดิจิทัลเพื่อปรับปรุงประสิทธิภาพ	5	1,119.76

7. โครงการที่ได้รับการส่งเสริมการลงทุนจำแนกตามพื้นที่เป้าหมาย

การอนุมัติให้การส่งเสริมการลงทุนในพื้นที่เป้าหมายในเดือนมกราคม – กันยายน 2566 มีการลงทุนในพื้นที่ ดังนี้

- การอนุมัติให้การส่งเสริมการลงทุนในพื้นที่ EEC มีจำนวน 552 โครงการ เงินลงทุน 231,660 ล้านบาท โดยส่วนมากเป็นการลงทุนในอุตสาหกรรมเครื่องใช้ไฟฟ้าและอิเล็กทรอนิกส์
 - จังหวัดฉะเชิงเทรา จำนวน 66 โครงการ เพิ่มขึ้นจากช่วงเดียวกันของปีก่อน ร้อยละ 53.49 มีมูลค่าเงินลงทุน 19,220 ล้านบาท เพิ่มขึ้นจากช่วงเดียวกันของปีก่อน ร้อยละ 265.68
 - จังหวัดชลบุรี จำนวน 293 โครงการ เพิ่มขึ้นจากช่วงเดียวกันของปีก่อน ร้อยละ 70.35 มีมูลค่าเงินลงทุน 148,018 ล้านบาท เพิ่มขึ้นจากช่วงเดียวกันของปีก่อน ร้อยละ 299.24
 - จังหวัดระยอง จำนวน 193 โครงการ เพิ่มขึ้นจากช่วงเดียวกันของปีก่อน ร้อยละ 35.92 มีมูลค่าเงินลงทุน 64,422 ล้านบาท ลดลงจากช่วงเดียวกันของปีก่อน ร้อยละ 67.64
- การอนุมัติให้การส่งเสริมการลงทุนในเขตพัฒนาพิเศษชายแดน จำนวน 1 โครงการ คงเดิมจากช่วงเดียวกันของปีก่อน ในแง่ของมูลค่าการลงทุน มีมูลค่า 430 ล้านบาท เพิ่มขึ้นจากช่วงเดียวกันของปีก่อน ร้อยละ 100 โดยส่วนมากเป็นการลงทุนในอุตสาหกรรมการแพทย์

พื้นที่เป้าหมาย	จำนวนโครงการ		ร้อยละเปลี่ยนแปลง	เงินลงทุน (ล้านบาท)		ร้อยละเปลี่ยนแปลง
	ปี 2565 ม.ค.-ก.ย.	ปี 2566 ม.ค.-ก.ย.		ปี 2565 ม.ค.-ก.ย.	ปี 2566 ม.ค.-ก.ย.	
1. เขตพัฒนาพิเศษภาคตะวันออก (EEC)	357	552	+54.62	241,420	231,660	-4.04
- ฉะเชิงเทรา	43	66	+53.49	5,256	19,220	+265.68
- ชลบุรี	172	293	+70.35	37,075	148,018	+299.24
- ระยอง	142	193	+35.92	199,089	64,422	-67.64
2. เขตพัฒนาพิเศษชายแดน	-	1	-	-	430	+100

ศูนย์เศรษฐกิจการลงทุนภาคที่ 4 (BOI Laem Chabang)
เลขที่ 46 หมู่ 5 นิคมอุตสาหกรรมแหลมฉบัง ถนนสุขุมวิท
ตำบลทุ่งสุขลา อำเภอศรีราชา จังหวัดชลบุรี 20230
โทรศัพท์ : 0-3840-4900
โทรสาร :0-3840-4997
E-mail : chonburi@boi.go.th