



**ศูนย์เศรษฐกิจการลงทุนภาคที่ 4 (BOI Laem Chabang)**

เลขที่ 46 หมู่ 5 นิคมอุตสาหกรรมแหลมฉบัง ถนนสุขุมวิท ตำบลทุ่งสุขลา อำเภอสัตหีบ จังหวัดชลบุรี 20230

โทรศัพท์ : 0-3840-4900 โทรสาร :0-3840-4997-9

E-mail : chonburi@boi.go.th

**ภาพการณ์ส่งเสริมการลงทุนในภาคตะวันออกในช่วงเดือน มกราคม – มิถุนายน 2567**  
**(พื้นที่รับผิดชอบ 8 จังหวัด : ชลบุรี ระยอง ฉะเชิงเทรา ปราจีนบุรี จันทบุรี ตราด สระแก้ว และนครนายก)**

**1. ภาพรวมการอนุมัติให้การส่งเสริมการลงทุน**

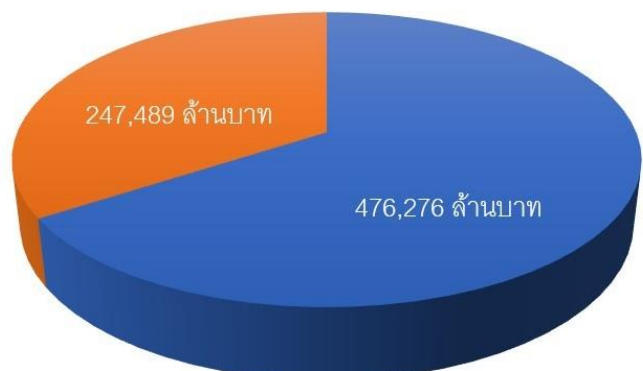
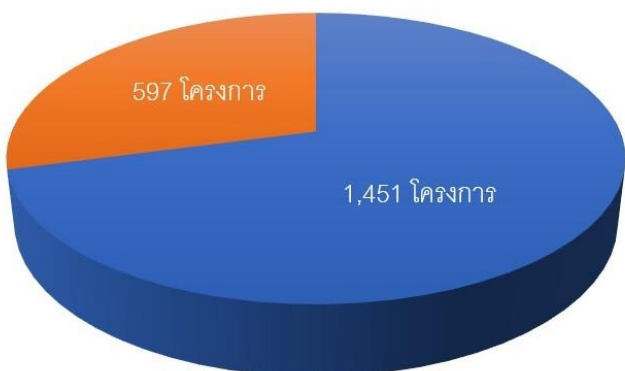
❖ ในเดือนมกราคม – มิถุนายน 2567 มีจำนวนโครงการที่ได้รับอนุมัติให้การส่งเสริมการลงทุน จำนวน 1,451 โครงการ เพิ่มขึ้น จากช่วงเดียวกันของปีก่อน ร้อยละ 37 และมีมูลค่าเงินลงทุน 476,276 ล้านบาท เพิ่มขึ้นจากช่วงเดียวกันของ ปีก่อน ร้อยละ 27

❖ โครงการที่ได้รับอนุมัติให้การส่งเสริมในพื้นที่ 8 จังหวัดของภาคตะวันออก ซึ่งเป็นพื้นที่ความรับผิดชอบของ ศูนย์เศรษฐกิจการลงทุนภาคที่ 4 มีจำนวนโครงการ 597 โครงการ เพิ่มขึ้นจากช่วงเดียวกันของปีก่อน ร้อยละ 62 และมีมูลค่า เงินลงทุน 247,488 ล้านบาท เพิ่มขึ้นจากช่วงเดียวกันของปีก่อน ร้อยละ 7

สถิติการอนุมัติ ส่งเสริมการลงทุน	จำนวนโครงการ		ร้อยละ เปลี่ยนแปลง	เงินลงทุน (ล้านบาท)		ร้อยละ เปลี่ยนแปลง
	ปี 2566 (ม.ค.-มิ.ย.)	ปี 2567 (ม.ค.-มิ.ย.)		ปี 2566 (ม.ค.-มิ.ย.)	ปี 2567 (ม.ค.-มิ.ย.)	
ทั่วประเทศ	1,057	1,451	+37	372,222	476,276	+27
ภาคตะวันออก	368	597	+62	231,211	247,488	+7

จำนวน (โครงการ) 41%

เงินลงทุน (ล้านบาท) 52%



■ ทั้งหมด ■ ภาคตะวันออก

■ ทั้งหมด ■ ภาคตะวันออก

## 2. การอนุมัติให้การส่งเสริมการลงทุน

ในเดือนมกราคม – มิถุนายน 2567 มีโครงการที่ได้รับการอนุมัติการส่งเสริมการลงทุนมากที่สุด

**อันดับที่ 1 จังหวัดชลบุรี** จำนวน 307 โครงการ เพิ่มขึ้นจากช่วงเดียวกันของปีก่อน ร้อยละ 84

มีมูลค่าการลงทุน 87,691 ล้านบาท เพิ่มขึ้นจากช่วงเดียวกันของปีก่อน ร้อยละ 18

**อันดับที่ 2 จังหวัดระยอง** จำนวน 189 โครงการ เพิ่มขึ้นจากช่วงเดียวกันของปีก่อน ร้อยละ 62

มีมูลค่าการลงทุน 113,051 ล้านบาท เพิ่มขึ้นจากช่วงเดียวกันของปีก่อน ร้อยละ 2

**อันดับที่ 3 จังหวัดฉะเชิงเทรา** จำนวน 53 โครงการ เพิ่มขึ้นจากช่วงเดียวกันของปีก่อน ร้อยละ 26

มีมูลค่าการลงทุน 12,462 ล้านบาท เพิ่มขึ้นจากช่วงเดียวกันของปีก่อน ร้อยละ 136

**อันดับที่ 4 จังหวัดปราจีนบุรี** จำนวน 41 โครงการ เพิ่มขึ้นจากช่วงเดียวกันของปีก่อน ร้อยละ 14

มีมูลค่าการลงทุน 32,303 ล้านบาท ลดลงจากช่วงเดียวกันของปีก่อน ร้อยละ 20

**อันดับที่ 5 จังหวัดจันทบุรี จังหวัดตราด และจังหวัดสระแก้ว** มีโครงการจังหวัดละ 2 โครงการ

ซึ่งจังหวัดจันทบุรี และจังหวัดตราด เพิ่มขึ้นจากช่วงเดียวกันของปีก่อน ร้อยละ 100

โดยจังหวัดจันทบุรี มีมูลค่าการลงทุน 201 ล้านบาท เพิ่มขึ้นจากช่วงเดียวกันของปีก่อน ร้อยละ 14

จังหวัดตราด มีมูลค่าการลงทุน 552 ล้านบาท เพิ่มขึ้นจากช่วงเดียวกันของปีก่อน ร้อยละ 1,871

ส่วนจังหวัดสระแก้ว คงเดิมเมื่อเทียบจากช่วงเดียวกันของปีก่อน มีมูลค่าการลงทุน 1,206 ล้านบาท

เพิ่มขึ้นจากช่วงเดียวกันของปีก่อน ร้อยละ 84

**อันดับที่ 6 จังหวัดนครนายก** จำนวน 1 โครงการ ลดลงจากช่วงเดียวกันของปีก่อน ร้อยละ 50

มีมูลค่าการลงทุน 22 ล้านบาท ลดลงจากช่วงเดียวกันของปีก่อน ร้อยละ 52 ตามลำดับ

จังหวัดที่มีการจ้างงาน **อันดับที่ 1 ได้แก่ จังหวัดชลบุรี** จำนวน 37,152 คน เพิ่มขึ้นจากช่วงเดียวกันของปีก่อน ร้อยละ 110

อันดับที่ 2 จังหวัดระยอง จำนวน 17,459 คน เพิ่มขึ้นจากช่วงเดียวกันของปีก่อน ร้อยละ 37 อันดับที่ 3 จังหวัดฉะเชิงเทรา จำนวน

5,705 คน เพิ่มขึ้นจากช่วงเดียวกันของปีก่อน ร้อยละ 1,182 อันดับที่ 4 จังหวัดปราจีนบุรี จำนวน 4,836 คน ลดลงจากช่วงเดียวกัน

ของปีก่อน ร้อยละ 29 อันดับที่ 5 จังหวัดตราด จำนวน 185 คน อันดับที่ 6 จังหวัดสระแก้ว จำนวน 63 คน ลดลงจากช่วงเดียวกัน

ของปีก่อน ร้อยละ 21 และอันดับที่ 7 จังหวัดจันทบุรี จำนวน 24 คน ลดลงจากช่วงเดียวกันของปีก่อน ร้อยละ 65 ตามลำดับ

### โครงการที่ได้รับอนุมัติส่งเสริมการลงทุนในพื้นที่ภาคตะวันออก 8 จังหวัด

เปรียบเทียบเดือนมกราคม – มิถุนายน 2566 และเดือนมกราคม – มิถุนายน 2567

สถิติการอนุมัติ ส่งเสริมการลงทุน	จำนวนโครงการ		ร้อยละ เปลี่ยนแปลง	เงินลงทุน (ล้านบาท)		ร้อยละ เปลี่ยนแปลง	การจ้างงาน (คน)		ร้อยละ เปลี่ยนแปลง
	ปี 2566 (ม.ค.-มิ.ย.)	ปี 2567 (ม.ค.-มิ.ย.)		ปี 2566 (ม.ค.-มิ.ย.)	ปี 2567 (ม.ค.-มิ.ย.)		ปี 2566 (ม.ค.-มิ.ย.)	ปี 2567 (ม.ค.-มิ.ย.)	
ชลบุรี	167	307	+84	74,196	87,691	+18	17,668	37,152	+110
ระยอง	117	189	+62	110,377	113,051	+2	12,760	17,459	+37
ฉะเชิงเทรา	42	53	+26	5,274	12,462	+136	445	5,705	+1,182
ปราจีนบุรี	36	41	+14	40,457	32,303	-20	6,807	4,836	-29
จันทบุรี	1	2	+100	176	201	+14	69	24	-65
ตราด	1	2	+100	28	552	+1,871	-	185	-
สระแก้ว	2	2	-	657	1,206	+84	80	63	-21
นครนายก	2	1	-50	46	22	-52	6	-	-100
<b>รวม</b>	<b>368</b>	<b>597</b>	<b>+62</b>	<b>231,211</b>	<b>247,488</b>	<b>+7</b>	<b>37,835</b>	<b>65,424</b>	<b>+73</b>

### 3. การอนุมัติให้การส่งเสริมการลงทุนในโครงการใหม่และโครงการขยาย

- โครงการใหม่ จำนวน 319 โครงการ เพิ่มขึ้นจากช่วงเดียวกันของปีก่อน ร้อยละ 170 ของการอนุมัติให้การส่งเสริม มีมูลค่าเงินลงทุน 158,603 ล้านบาท เพิ่มขึ้นจากช่วงเดียวกันของปีก่อน ร้อยละ 104 ของเงินลงทุนทั้งสิ้น
- โครงการขยาย จำนวน 278 โครงการ เพิ่มขึ้นจากช่วงเดียวกันของปีก่อน ร้อยละ 11 ของการอนุมัติให้การส่งเสริม มีมูลค่าเงินลงทุน 88,885 ล้านบาท ของเงินลงทุนทั้งสิ้น ลดลงจากช่วงเดียวกันของปีก่อน ร้อยละ 42 ของเงินลงทุนทั้งสิ้น

โครงการใหม่และโครงการขยายในพื้นที่ภาคตะวันออกที่ได้รับอนุมัติให้การส่งเสริมการลงทุน  
เปรียบเทียบเดือนมกราคม - มีนาคม 2566 และเดือนมกราคม - มีนาคม 2567

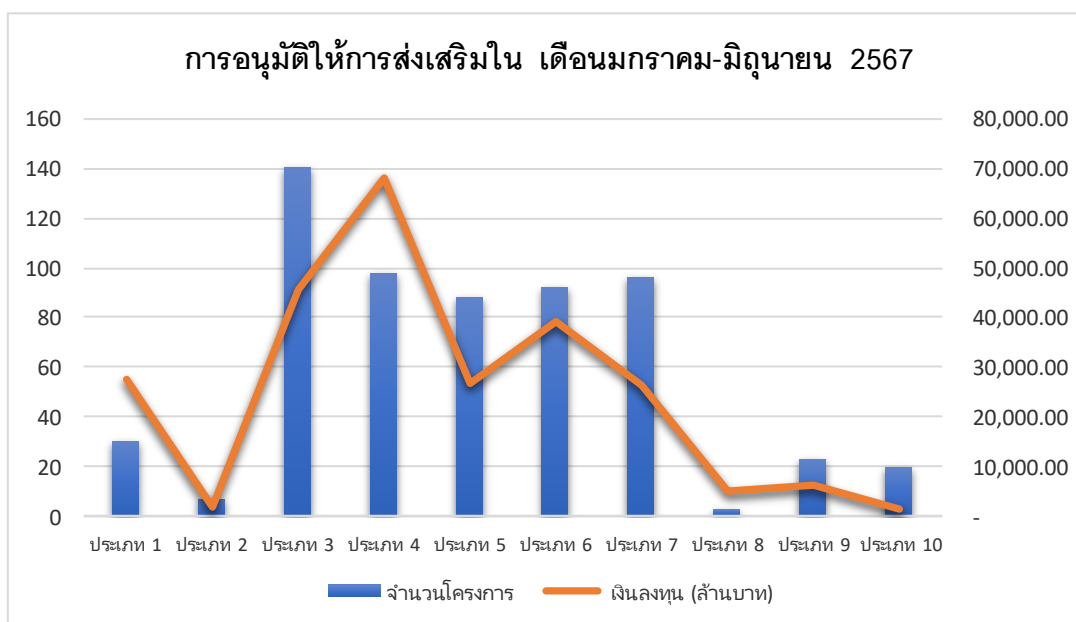
สถิติการอนุมัติ ส่งเสริมการลงทุน	จำนวนโครงการ		ร้อยละ เปลี่ยนแปลง	เงินลงทุน (ล้านบาท)		ร้อยละ เปลี่ยนแปลง
	ม.ค.-มิ.ย.66	ม.ค.-มิ.ย.67		ม.ค.-มิ.ย.66	ม.ค.-มิ.ย.67	
โครงการใหม่	118	319	+170	77,907	158,603	+104
โครงการขยาย	250	278	+11	153,304	88,885	-42
รวม	368	597	+62	231,211	247,488	+7

### 4. ประเภทกิจการที่ได้รับอนุมัติให้การส่งเสริมการลงทุน

จากสถิติมูลค่าการลงทุนที่อนุมัติให้การส่งเสริมการลงทุน ประเภทกิจการที่ได้รับอนุมัติให้การส่งเสริมการลงทุนมากที่สุดในภาคตะวันออก อันดับที่ 1 กิจการเครื่องใช้ไฟฟ้าและอิเล็กทรอนิกส์ (Electrical and Electronics) อันดับที่ 2 กิจการเครื่องจักรและยานยนต์ (Machinery and Transportation Equipment) และอันดับที่ 3 กิจการสาธารณูปโภค (Public Utilities) ตามลำดับ

การอนุมัติให้การส่งเสริมในเดือน มกราคม - มิถุนายน 2567 แยกตามประเภทกิจการ

ประเภทกิจการ	จำนวนโครงการ	เงินลงทุน (ล้านบาท)
1. เกษตร อาหาร และเทคโนโลยีชีวภาพ (Agro, Food and Biotechnology)	30	27,439
2. การแพทย์ (Medical)	7	1,836
3. เครื่องจักรและยานยนต์ (Machinery and Transportation Equipment)	140	45,414
4. เครื่องใช้ไฟฟ้าและอิเล็กทรอนิกส์ (Electrical and Electronics)	98	68,194
5. โลหะและวัสดุ (Metals and Materials)	88	26,638
6. เคมีและปิโตรเคมี (Chemicals and Petrochemicals)	92	39,133
7. สาธารณูปโภค (Public Utilities)	96	26,231
8. ดิจิทัล (Digital)	3	5,059
9. อุตสาหกรรมสร้างสรรค์ (Creative Industry)	23	6,188
10. บริการที่มีมูลค่าเพิ่มสูง (High Value Services)	20	1,356
รวม	597	247,488



**5. การกระจายสัดส่วนผู้ถือหุ้น : โครงการต่างชาติถือหุ้นทั้งสิ้น มีจำนวนมากที่สุด**

- โครงการคนไทยถือหุ้นทั้งสิ้น มีจำนวน 102 โครงการ เพิ่มขึ้นจากช่วงเดียวกันของปีก่อน ร้อยละ 7 ของจำนวนโครงการที่ได้รับอนุมัติให้การส่งเสริมการลงทุนในพื้นที่ภาคตะวันออก และมีมูลค่าเงินลงทุน 31,662 ล้านบาท ลดลงจากช่วงเดียวกันของปีก่อน ร้อยละ 35 ของเงินลงทุนในภาคตะวันออก

- โครงการต่างชาติถือหุ้นทั้งสิ้น มีจำนวน 375 โครงการ เพิ่มขึ้นจากช่วงเดียวกันของปีก่อน ร้อยละ 99 ของจำนวนโครงการที่ได้รับอนุมัติให้การส่งเสริมการลงทุนในพื้นที่ภาคตะวันออก และมีมูลค่าเงินลงทุน 152,340 ล้านบาท เพิ่มขึ้นจากช่วงเดียวกันของปีก่อน ร้อยละ 10 ของเงินลงทุนในภาคตะวันออก

- โครงการร่วมหุ้นไทยและต่างชาติ มีจำนวน 120 โครงการ เพิ่มขึ้นจากช่วงเดียวกันของปีก่อน ร้อยละ 41 ของจำนวนโครงการที่ได้รับอนุมัติให้การส่งเสริมการลงทุนในพื้นที่ภาคตะวันออก และมีมูลค่าเงินลงทุน 63,486 ล้านบาท เพิ่มขึ้นจากช่วงเดียวกันของปีก่อน ร้อยละ 44 ของเงินลงทุนในภาคตะวันออก

การกระจายผู้ถือหุ้น	จำนวนโครงการ			เงินลงทุน (ล้านบาท)		
	ปี 2566 ม.ค.-มิ.ย	ปี 2567 ม.ค.-มิ.ย	ร้อยละ เปลี่ยนแปลง	ปี 2566 ม.ค.-มิ.ย	ปี 2567 ม.ค.-มิ.ย	ร้อยละ เปลี่ยนแปลง
ไทยทั้งสิ้น	95	102	+7	48,888	31,662	-35
ต่างชาติทั้งสิ้น	188	<b>375</b>	<b>+99</b>	138,280	<b>152,340</b>	+10
ร่วมลงทุนไทยและต่างชาติ	85	120	+41	44,042	63,486	<b>+44</b>
<b>รวม</b>	368	597	+62	231,210	247,488	+7

โครงการต่างชาติถือหุ้นทั้งสิ้นมีสัดส่วนมากที่สุด  
คิดเป็นร้อยละ **99%** ของจำนวนโครงการที่ได้รับอนุมัติในภาคตะวันออก



**6. โครงการที่ได้รับการส่งเสริมการลงทุนตามมาตรการพิเศษ (ภาคตะวันออก)**

- มาตรการส่งเสริม SMEs ในเดือนมกราคม – มิถุนายน 2567 มีโครงการที่อนุมัติให้การส่งเสริมการลงทุน จำนวน 2 โครงการ มีมูลค่าเงินลงทุน 50 ล้านบาท ของจำนวนการลงทุนตามมาตรการพิเศษ โดยจำแนกได้ดังนี้
  - 6.1 กิจการผลิตหรือถนอมอาหารเครื่องดื่ม วัตถุเจือปนอาหาร (Food Additive) สิ่งปรุงแต่งอาหาร (Food Ingredient) หรือผลิตภัณฑ์เสริมอาหาร (Dietary Supplement) ที่ใช้เทคโนโลยีที่ทันสมัย มีการจ้างงาน 25 คน มีมูลค่าเงินลงทุน 25 ล้านบาท จังหวัดชลบุรี
  - 6.2 กิจการผลิตหรือถนอมอาหารเครื่องดื่ม วัตถุเจือปนอาหาร (Food Additive) สิ่งปรุงแต่งอาหาร (Food Ingredient) หรือผลิตภัณฑ์เสริมอาหาร (Dietary Supplement) ที่ใช้เทคโนโลยีที่ทันสมัย มีการจ้างงาน 10 คน มีมูลค่าเงินลงทุน 25 ล้านบาท จังหวัดชลบุรี
- มาตรการยกระดับอุตสาหกรรม ในเดือนมกราคม – มิถุนายน 2567 มีโครงการที่อนุมัติให้การส่งเสริมการลงทุน จำนวน 215 โครงการ มูลค่าเงินลงทุน 15,961 ล้านบาท ในพื้นที่ภาคตะวันออก โดยจำแนกได้ดังนี้
  - มาตรการด้านการประหยัดพลังงาน การใช้พลังงานทดแทน และการลดผลกระทบต่อสิ่งแวดล้อม จำนวน 164 โครงการ มูลค่าเงินลงทุน 7,755 ล้านบาท
  - มาตรการด้านการปรับเปลี่ยนเครื่องจักรเพื่อเพิ่มประสิทธิภาพการผลิต จำนวน 24 โครงการ มูลค่าเงินลงทุน 1,940 ล้านบาท
  - มาตรการด้านการใช้เทคโนโลยีดิจิทัลเพื่อปรับปรุงประสิทธิภาพ จำนวน 4 โครงการ มูลค่าเงินลงทุน 628 ล้านบาท
  - มาตรการด้านการยกระดับไปสู่อุตสาหกรรม 4.0 จำนวน 2 โครงการ มูลค่าเงินลงทุน 626 ล้านบาท
  - มาตรการด้านการนำระบบอัตโนมัติและหุ่นยนต์มาใช้ในการผลิตหรือบริการ จำนวน 21 โครงการ มูลค่าเงินลงทุน 5,012 ล้านบาท

มาตรการพิเศษ	จำนวนโครงการ	เงินลงทุน (ล้านบาท)
1. มาตรการส่งเสริม SMEs	2	50
2. มาตรการยกระดับอุตสาหกรรม	215	15,961
- ด้านการประหยัดพลังงาน การใช้พลังงานทดแทน และการลดผลกระทบต่อสิ่งแวดล้อม	164	7,755
- ด้านการปรับเปลี่ยนเครื่องจักรเพื่อเพิ่มประสิทธิภาพการผลิต	24	1,940
- ด้านการใช้เทคโนโลยีดิจิทัลเพื่อปรับปรุงประสิทธิภาพ	4	628
- ด้านการประหยัดพลังงาน การใช้พลังงานทดแทน การลดผลกระทบต่อสิ่งแวดล้อม พร้อมกับการปรับเปลี่ยนเครื่องจักรอัตโนมัติ	-	-
- ด้านการยกระดับไปสู่อุตสาหกรรม 4.0	2	626
- ด้านการนำระบบอัตโนมัติและหุ่นยนต์มาใช้ในการผลิตหรือบริการ	21	5,012

การขอรับการส่งเสริมการลงทุนจำแนกตามพื้นที่เป้าหมาย  
เปรียบเทียบเดือนมกราคม - มิถุนายน 2566 และเดือนมกราคม - มิถุนายน 2567

พื้นที่เป้าหมาย	จำนวนโครงการ			เงินลงทุน (ล้านบาท)		
	ปี 2566 ม.ค.-มิ.ย.	ปี 2567 ม.ค.-มิ.ย.	ร้อยละ เปลี่ยนแปลง	ปี 2566 ม.ค.-มิ.ย.	ปี 2567 ม.ค.-มิ.ย.	ร้อยละ เปลี่ยนแปลง
1. เขตพัฒนาพิเศษภาคตะวันออก (EEC)	292	562	+92	153,813	179,984	+17
- ฉะเชิงเทรา	35	51	+46	1,688	14,317	+748
- ชลบุรี	155	311	+101	118,468	91,283	-23
- ระยอง	102	200	+96	33,657	74,384	+121
2. เขตพัฒนาเศรษฐกิจพิเศษชายแดน	-	-	-	-	-	-
- สระแก้ว	-	-	-	-	-	-
- ตราด	-	-	-	-	-	-

7. การขอรับการส่งเสริมการลงทุนในพื้นที่เป้าหมาย (ภาคตะวันออก) เดือนมกราคม - มิถุนายน 2567

- การขอรับการส่งเสริมการลงทุนในพื้นที่ EEC มีจำนวน 562 โครงการ เพิ่มขึ้นจากช่วงเดียวกันของปีก่อน ร้อยละ 92 ของจำนวนโครงการ มีมูลค่าเงินลงทุน 179,984 ล้านบาท เพิ่มขึ้นจากช่วงเดียวกันของปีก่อน ร้อยละ 17 ของเงินลงทุนทั้งสิ้น โดยส่วนมากเป็นการลงทุนในอุตสาหกรรมเครื่องใช้ไฟฟ้า และอิเล็กทรอนิกส์ มีการลงทุนในพื้นที่ดังนี้
  - จังหวัดชลบุรี จำนวน 311 โครงการ เพิ่มขึ้นจากช่วงเดียวกันของปีก่อน ร้อยละ 101 ของจำนวนโครงการ มีมูลค่าเงินลงทุน 91,283 ล้านบาท ลดลงจากช่วงเดียวกันของปีก่อน ร้อยละ 23 ของเงินลงทุนทั้งสิ้น
  - จังหวัดระยอง จำนวน 200 โครงการ เพิ่มขึ้นจากช่วงเดียวกันของปีก่อน ร้อยละ 96 ของจำนวนโครงการ มีมูลค่าเงินลงทุน 74,384 ล้านบาท เพิ่มขึ้นจากช่วงเดียวกันของปีก่อน ร้อยละ 121 ของเงินลงทุนทั้งสิ้น
  - จังหวัดฉะเชิงเทรา จำนวน 51 โครงการ เพิ่มขึ้นจากช่วงเดียวกันของปีก่อน ร้อยละ 46 ของจำนวนโครงการ มีมูลค่าเงินลงทุน 14,317 ล้านบาท เพิ่มขึ้นจากช่วงเดียวกันของปีก่อน ร้อยละ 748 ของเงินลงทุนทั้งสิ้น

ศูนย์เศรษฐกิจการลงทุนภาคที่ 4 (BOI Laem Chabang)  
เลขที่ 46 หมู่ 5 นิคมอุตสาหกรรมแหลมฉบัง ถนนสุขุมวิท  
ตำบลทุ่งสุขลา อำเภอสัตร์ราชา จังหวัดชลบุรี 20230  
โทรศัพท์ : 0-3840-4900  
โทรสาร :0-3840-4997  
E-mail : chonburi@boi.go.th